

ОБЩЕСТВО С ОГРАНИЧЕННОЙ ОТВЕТСТВЕННОСТЬЮ

"ПРОФТЕХПРОЕКТ"

Свидетельство о допуске к определенному виду или видам работ, которые оказывают влияние на безопасность объектов капитального строительства

№ ПР-185/2013-4501195245/02 от 02.04.2015 г.

Тел. 8 (3522) 611-611

Скейт-парк на территории ЦПКиО по адресу:
г. Курган, центральный парк культуры и отдыха (ЦПКиО)

Проектная документация

Раздел 2. Схема планировочной организации земельного участка.
Раздел 6. Проект организации строительства.

0504-17-ПЗУ, ПОС

Том 1

Изм.	№ док.	Подпись	Дата

ОБЩЕСТВО С ОГРАНИЧЕННОЙ ОТВЕТСТВЕННОСТЬЮ

"ПРОФТЕХПРОЕКТ"

Свидетельство о допуске к определенному виду или видам работ, которые оказывают влияние на безопасность объектов капитального строительства

№ ПР-185/2013-4501195245/02 от 02.04.2015 г.

Тел. 8 (3522) 611-611

Скейт-парк на территории ЦПКиО по адресу:
г. Курган, центральный парк культуры и отдыха (ЦПКиО)

Проектная документация

Раздел 2. Схема планировочной организации земельного участка.
Раздел 6. Проект организации строительства.

0504-17-ПЗУ, ПОС

Том 1

Изм.	N док.	Подпись	Дата

Директор



Масюткин С.А.

Главный инженер проекта



Масюткин С.А.

2017

Согласовано

Взам. инв. N

Подпись и дата

Инв. N подл.

Ведомость чертежей комплекта

1

Лист N	Наименование	Примечание
1	Общие данные (начало)	
2	Общие данные (продолжение)	
3	Общие данные (окончание). Ситуационный план М 1:5000	
4	Ведомости тротуаров, дорожек и площадок, озеленения, МФ и переносных изделий	
5	Разбивочный план М 1:500	
6	План организации рельефа М 1:500	
7	План благоустройства территории М 1:500	
8	Сводный план инженерных сетей М 1:500	
9	Ведомость объемов работ	
10	Конструкции элементов покрытия	
11	Схема ограждения скейт-парка	

Ведомость ссылаемых и прилагаемых документов

Обозначение	Наименование	Примечание
ГОСТ 6665-91	Камни железобетонные бортовые	
СНИП 23-01-99ж	Строительная климатология	
ГОСТ 9128-97	Смеси асфальтобетонные. Технические условия	
ГОСТ 8736-93ж	Песок для строительных работ. Технические условия	
	Молые архитектурные формы:	
	изготовитель - ООО 'СК Провострой'	

Чертежи данного комплекта выполнены в соответствии с градостроительным планом земельного участка, заданием на проектирование, градостроительным регламентом, документами об использовании земельного участка для строительства, техническими регламентами, в том числе установленными требованиями по обеспечению безопасной эксплуатации здания, строения, сооружения и безопасного использования прилегающих к ним территории, и с соблюдением технических условий.

ГИП _____ Мосюткин

0504-17-ПЗУ

Подпись и дата		Взам. инв. N		Инв. N подл.	
Скейт-парк на территории ЦПКиО по адресу: г. Курган, Центральный парк культуры и отдыха (ЦПКиО)					
ИЗМ.	КОЛУЧ	ЛИСТ	N ДОК.	ПОДПИСЬ	ДАТА
Исполнитель	Чемякина				
ГИП	Мосюткин				
Нконтр.	Шиваев				
				СТАДИЯ	ЛИСТ
				П	1
				000 'Протехпроект'	

2

Общие пояснения к чертежам марки ПЗУ:

1. Генеральный план земельного участка разработан на основании:
 - топосъемки, выданной заказчику в 2017 году;
2. Система высот и координат - городская.
3. Участок благоустройства расположен по адресу: г. Курган, ЦПКиО.
4. Сток поверхностных вод решен уклоном поверхности с максимальным приближением к сложившемуся рельефу.
5. При производстве работ по благоустройству обеспечить сохранность и восстановление зеленых насаждений попадающих в границы работ.
6. Болонс земляных масс не разрабатывался в связи с малым объемом работ.

Технико-экономические показатели (в границах благоустройства)

N п/п	Наименование	Количество	
		кв.м	%
1	Площадь участка благоустройства	787,4	100
2	Площадь покрытия	787,4	100
	в том числе	750,0	
	тротуаров	37,4	

Подпись и дата		Взам. инв. N		Инв. N подл.	
Скейт-парк на территории ЦПКиО по адресу: г. Курган, Центральный парк культуры и отдыха (ЦПКиО)					
ИЗМ.	КОЛУЧ	ЛИСТ	N ДОК.	ПОДПИСЬ	ДАТА
Исполнитель	Чемякина				
ГИП	Мосюткин				
Нконтр.	Шиваев				
				СТАДИЯ	ЛИСТ
				П	2
				000 'Протехпроект'	

СИТУАЦИОННЫЙ ПЛАН



Ведомость УСЛОВНЫХ ОБОЗНАЧЕНИЙ

Обозначение	Наименование	Примечание
	Проектируемое покрытие площадки скейт-парка	
	Проектируемое покрытие тротуаров	
	Граница благоустройства	
	Существующая отметка	
	Проектируемые горизонты	
	Проектируемая отметка	
	Фактическая отметка	

Инь. N подл.	Подпись и дата	Взам. инв. N			
ИЗМ.	КОЛУЧ	ЛИСТ	N ДОК.	ПОДПИСЬ	ДАТА
Исполнитель	Чемкина				
ГИП	Масюткин				
Нконтр.	Шиваев				
Общие данные (окончание), Ситуационный план М 1:5000					
0504-17-ПЗУ			СТАДИЯ	ЛИСТ	ЛИСТОВ
			П	3	
ООО "Протехпроект"					

Ведомость ТРОТУАРОВ, ДОРОЖЕК И ПЛОЩАДОК

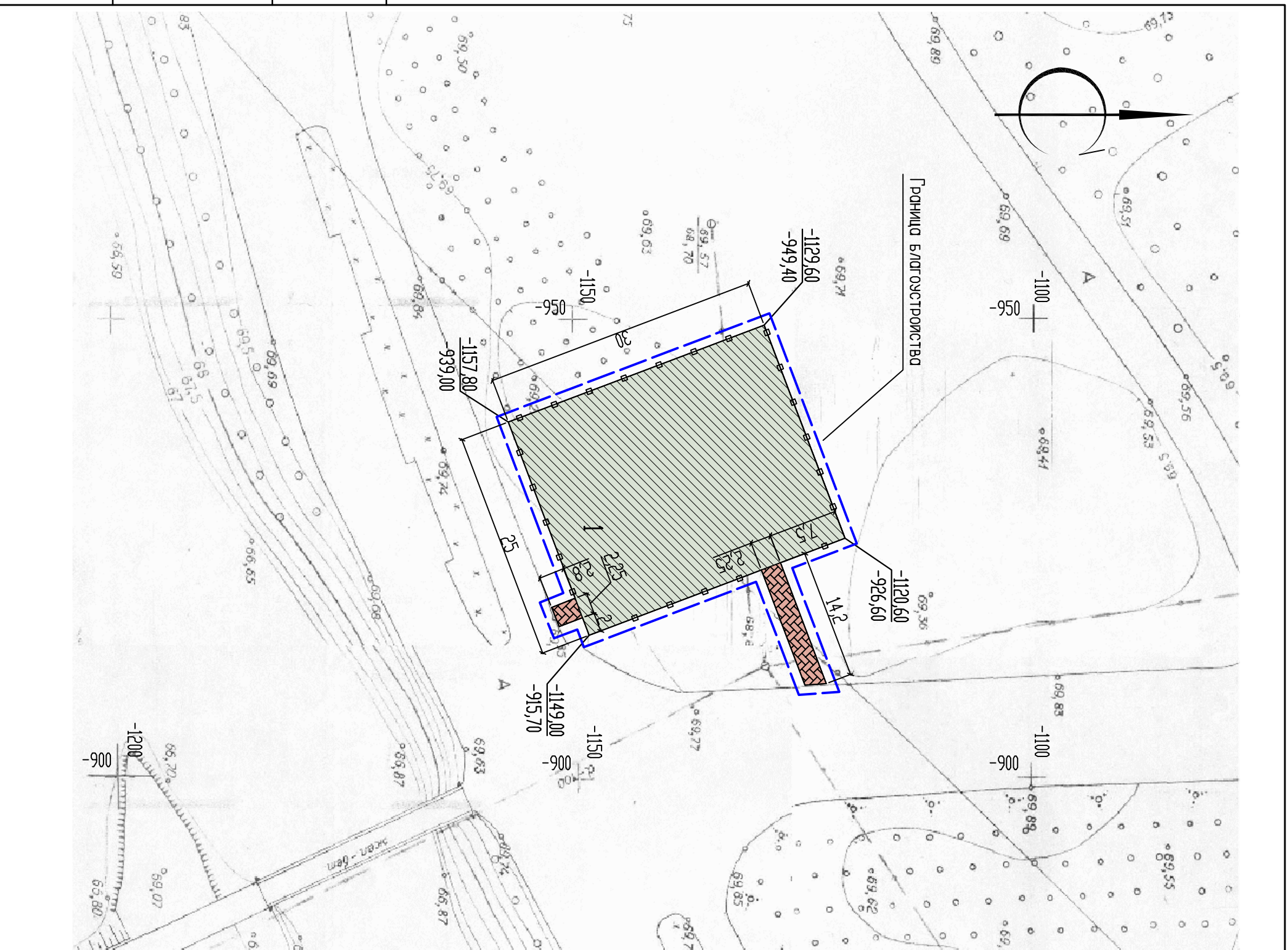
Поз.	Наименование	Тип	Площадь покрытия, м2	Примечание
1	Площадка		750,0	см. конструкцию лист 9
2	Тротуар		37,4	

Инь. N подл.	Подпись и дата	Взам. инв. N			
ИЗМ.	КОЛУЧ	ЛИСТ	N ДОК.	ПОДПИСЬ	ДАТА
Исполнитель	Чемкина				
ГИП	Масюткин				
Нконтр.	Шиваев				
Ведомость тротуаров, дорожек и площадок					
0504-17-ПЗУ			СТАДИЯ	ЛИСТ	ЛИСТОВ
			П	4	
ООО "Протехпроект"					

ЭКСПЛИКАЦИЯ ЗДАНИЙ И СООРУЖЕНИЙ

Номер на плане	Наименование	Примечание
1	Скейт-парк	проектируемое

0504-17-ПЗУ			
Скейт-парк на территории ЦПКиО по адресу: г. Курган, Центральная парк культуры и отдыха (ЦПКиО)			
ИЗМ.	КОЛ-ВО	ЛИСТ	Н. ДОК.
Исполнитель/Чемпино		ПОДПИСЬ	ДАТА
		<i>[Signature]</i>	
ЛИП		Масюткин	
Нконтр.		Шиваев	
Развивочный план М:500		000 "Протехпроект"	



Инв. N подл.	Подпись и дата	Взам. инв. N

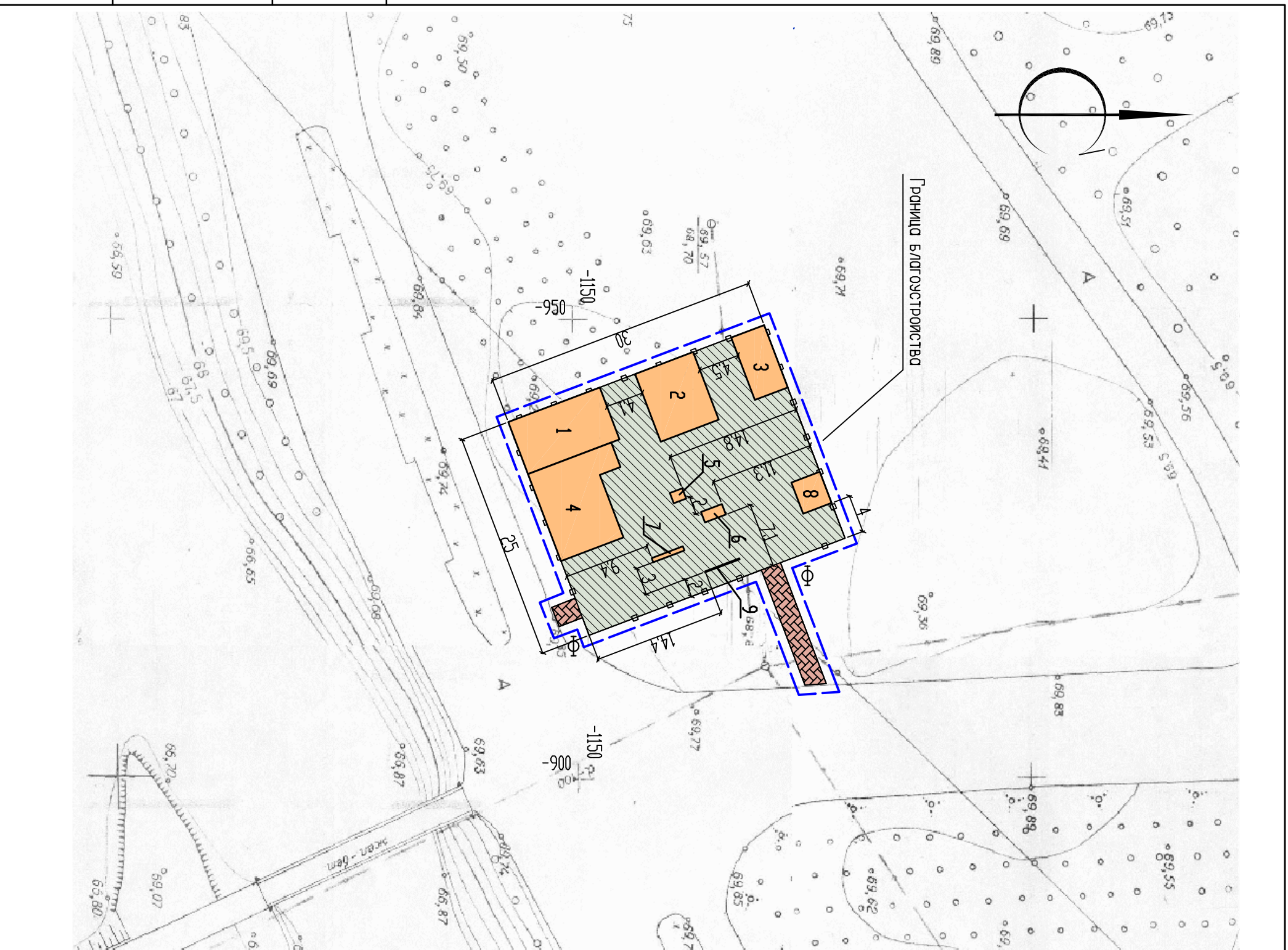
ЭКСПЛИКАЦИЯ ЗДАНИЙ И СООРУЖЕНИЙ

Номер на плане	Наименование	Примечание
1	Скейт-парк	проектируемое

ВЕДОМОСТЬ МЫЛЫХ АРХИТЕКТУРНЫХ ФОРМ И ПЕРЕНОСНЫХ ИЗДЕЛИЙ

Поз.	Обозначение	Наименование	Кол.	Примечание
1		Скейт-площад	1	
2		Фанбокс с трансфером	1	
3		Квотерплат с выступом	1	
4		Мини-рампа с квотерплатом	1	
5		Кикер	1	
6		Манюлл пэд	1	
7		Грандбокс	1	
8		Разгонная горка	1	
9		Рэил	1	
		Урна для мусора	2	09

0504-17-ПЗУ			
Скейт-парк на территории ЦПКиД по адресу: г. Курган, Центральный парк культуры и отдыха (ЦПКиД)			
ИЗМ.	КОЛУЧ	ЛИСТ	Н ДОК.
Исполнитель	Чемякина	ПОДПИСЬ	ДАТА
ЛИП	Масюткин	<i>[Подпись]</i>	
Нконтр.	Шиваев	<i>[Подпись]</i>	
План благоустройства территории М1-500			000 "Профтехпроект"



Инв. N подл.	Подпись и дата	Взам. инв. N

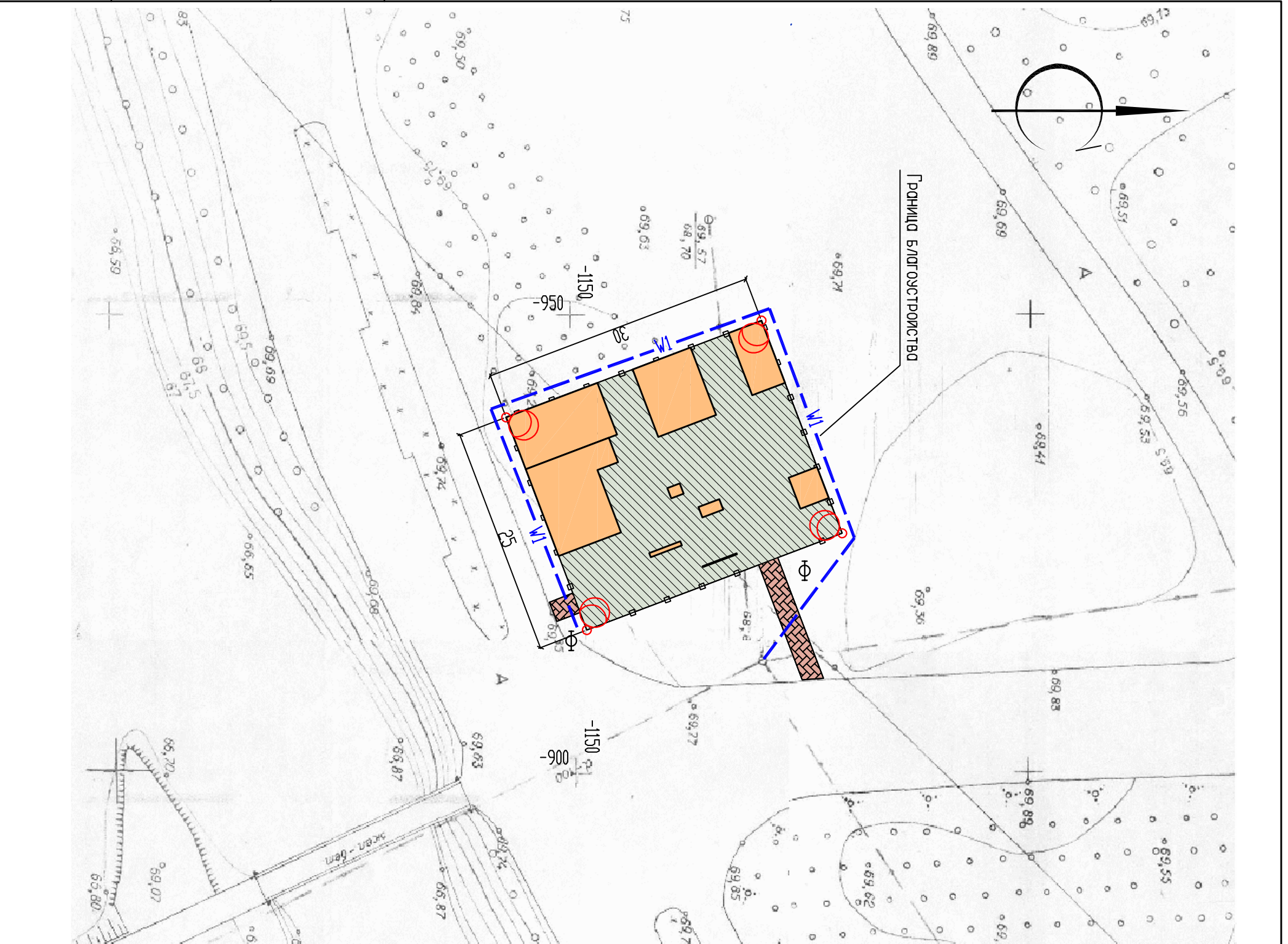
ЭКСПЛИКАЦИЯ ЗДАНИИ И СООРУЖЕНИИ

Номер на площадке	Наименование	Примечание
1	Скейт-парк	проектируемое

Условные обозначения

Эскиз	Наименование
\longleftrightarrow	Существующие сети электроснабжения
---MI---	Проектируемая кабельная линия

Инв. N подл.	Подпись и дата	Взам. инв. N
--------------	----------------	--------------



ИЗМ.	КОЛУЧ	ЛИСТ	N ДОК.	ПОДПИСЬ	ДАТА	Сводный план инженерных сетей MI-500	СТАДИЯ	ЛИСТ	ЛИСТОВ	
Исполнитель/Чемкино						Скейт-парк на территории ЦПКИО по адресу: г. Курган, Центральный парк культуры и отдыха (ЦПКИО)	П	8		
ГИП	Масюткин									
Нкоонтр.	Шибсаев									

0504-17-ПЗУ

ВЕДОМОСТЬ ОБЪЕМОВ РАБОТ

Наименование работ	Ед. изм.	Кол-во	Примечание
1. Земляные работы			
Планировка территории	м ²	750	
2. Устройство площадки и тротуара			
Площадка, тип 1			
Поверхностная обработка асфальто-бетонного покрытия	м ²	750	h=0,015
Асфальтовое покрытие	м ²	750	h=0,05
Щебень фракции 5-20мм, уложенный по способу заклинки	м ²	37,5	h=0,05
Щебень фракции 40-70мм	м ³	150,0	h=0,20
Тротуар, тип 2			
Бетонная плитка	м ²	37,4	h=0,08
Песок крупной фракции с доведением цемента в составе 1:4	м ² м ³	37,4 1,5	h=0,04
Щебень фракции 5-20 мм	м ² м ³	37,4 5,6	h=0,15
3. Подготовительные работы			
Снятие носилового слоя грунта	м ²	790	h=0,30
4. Благоустройство территории			
Установка мольб архитектурных форм	шт.	2	см. лист 7
Бортовой камень П7	м	33,6	
Бортовой камень П1-2	м	110	БР 300.30.15
Ограждение территории 3Д сеткой, h=2м	м	110	
Опоры освещения коническая ОГК 8,5			
с крошечником КГ-1-2,0-2,0-0,075-0,06 и светильником ЖКУ 10-250	шт.	4	

Скейт-парк на территории ЦПКиО по адресу:
г. Курган, Центральный парк культуры и отдыха (ЦПКиО)

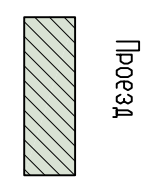
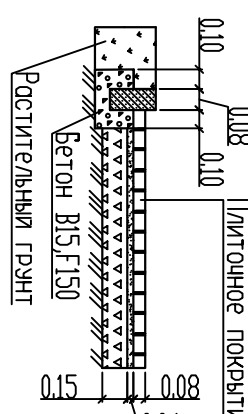
0504-17-ПЗУ

Ведомость объемов работ

000 "Проекттехпроект"

Инь. N подл.	Подпись и дата	Взам. инв. N
ИЗМ. КОЛ-ВО ЛИСТ. N ДОК.	ПОДПИСЬ	ДАТА
Исполнитель Чемякина	<i>С.С.</i>	
ТИП	Масюткин	
Нконтр.	Шиваев	
СТАДИЯ	ЛИСТ	ЛИСТОВ
П	9	

КОНСТРУКЦИИ ЭЛЕМЕНТОВ ПОКРЫТИЯ

Наименование элементов	Тип	Конструкция покрытия	
Проезд	1	 <p>Поверхностная обработка - 0,015 Горячая асфальтобетонная смесь - 0,05 Щебень фракции 5-20мм, уложенный по способу заклинки - 0,05 Щебень фракции 40-70мм, ГОСТ 8967-93 - 0,20 Уплотненный щебнем грунт</p>	
Тротуар	2	 <p>Бетонная плитка 24х11,8 (200х100х80) ГОСТ 17608-91 - 0,08 Песок крупной фракции с доведением цемента - 0,04 Щебень фракции 5-20 мм ГОСТ 8267-93 - 0,15 Уплотненный грунт</p>	

Скейт-парк на территории ЦПКиО по адресу:
г. Курган, Центральный парк культуры и отдыха (ЦПКиО)

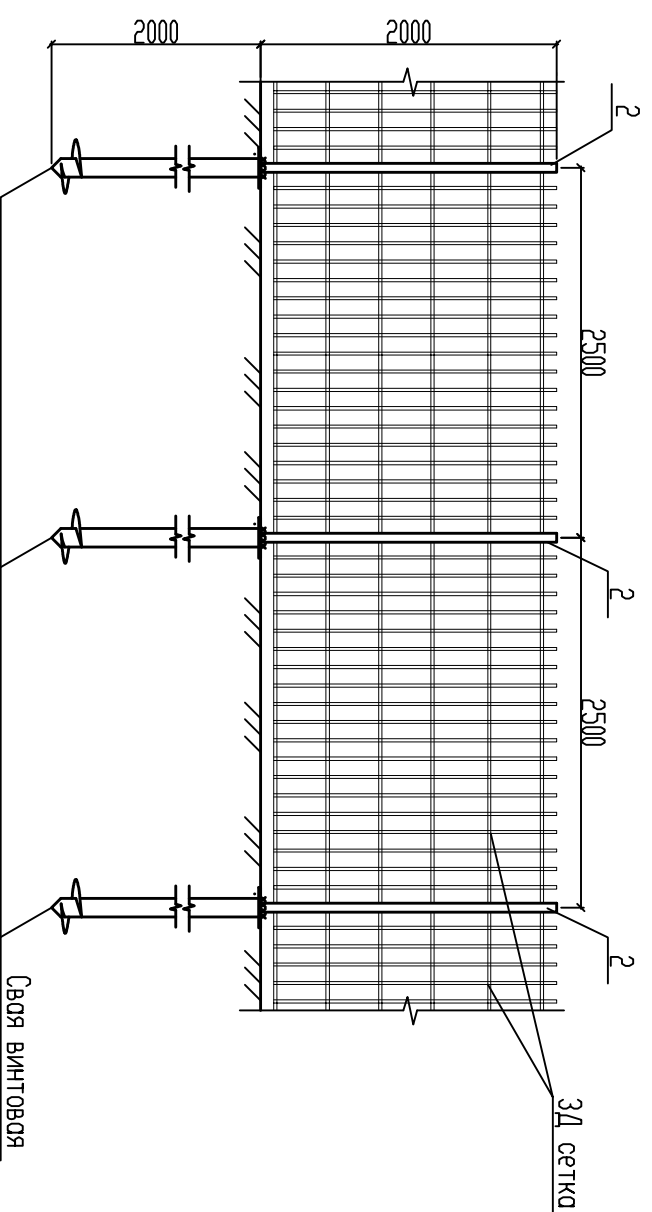
0504-17-ПЗУ

Конструкции элементов покрытия

000 "Проекттехпроект"

Инь. N подл.	Подпись и дата	Взам. инв. N
ИЗМ. КОЛ-ВО ЛИСТ. N ДОК.	ПОДПИСЬ	ДАТА
Исполнитель Чемякина	<i>С.С.</i>	
ТИП	Масюткин	
Нконтр.	Шиваев	
СТАДИЯ	ЛИСТ	ЛИСТОВ
П	10	

Схема ограждения скейт-парка



Спецификация элементов на ограждение скейт-парка

Марка поз.	Обозначение	Наименование	Кол., шт.	Масса, ед. кг.	Примечание
1		Сваря винтовоя СВС 76/2000 (3,5)-1-250(4)	48		
2		Профиль 60х3 ГОСТ 30245-2003 L=2000 С255 ГОСТ 27772-88ж	48	10,38	
3		ЗД металлешская сетка, h=2м, м.п.	108		

1. Сварку конструкции выполнять электродами типа З42 по ГОСТ 9467-75ж
2. Стойки ограждения, поз. 2, покрыть 3х 2 раза по грунту ПФ-021 ГОСТ 25129-82 и окрасить эмалью для наружных работ в темно-зеленый цвет

Инв. N подл.	Подпись и дата	Взам. инв. N

0504-17-П39			
Скейт-парк на территории ЦПКиО по адресу: г. Курган, Центральный парк культуры и отдыха (ЦПКиО)			
Изм.	КОЛУЧ	Лист	N док.
Исполнитель	Чемкина	Подпись	Дата
ГИП	Масюткин		
Нконтр.	Шиваев		
Схема ограждения скейт-парка			000 "Протехпроект"
	Стадия	Лист	Листов
	П	11	

СОДЕРЖАНИЕ

Наименование	Страница
1. Общие данные	2
2. Характеристика района строительства и условий строительства	2
3. Развитость транспортной инфраструктуры района строительства	2
4. Мероприятия по привлечению местной рабочей силы и иногородних квалифицированных специалистов, в том числе для выполнения работ вахтовым методом	3
5. Характеристика земельного участка для строительства с обоснованием необходимости использования для строительства земельных участков вне предоставляемого земельного участка	3
6. Особенности проведения работ в условиях действующего предприятия и (или) в условиях стесненной городской застройки	3
7. Организационно-технологическая схема последовательности возведения здания	3
8. Наиболее ответственные строительно-монтажные работы (конструкции), подлежащие освидетельствованию с составлением акта приемки	4
9. Технологическая последовательность работ (в том числе объемы и технологии работ, включая работы в зимний период)	6
10. Потребность строительства в в основных строительных машинах и транспортных средствах, во временных зданиях и сооружениях работ, а также поставляемого оборудования, конструкций и материалов	8
11. Площадка для складирования материалов, конструкций, оборудования, укрупненных модулей и стенов для их сборки. Решения по применению тяжеловесного негабаритного оборудования, укрупненных модулей и конструкций	9
12. Обеспечение качества строительно-монтажных работ	10
13. Организация службы геодезического и лабораторного контроля	11
14. Требования, которые должны быть учтены в рабочей документации в связи с принятыми методами возведения строительных конструкций и монтажа оборудования	11
15. Потребность в жилье и социально-бытовом обслуживании персонала, участвующего в строительстве	12
16. Мероприятия по охране труда и меры противопожарной безопасности	13
17. Мероприятия по охране окружающей среде	15
18. Расчет продолжительности строительства	16
19. Мероприятия по мониторингу за состоянием зданий и сооружений, расположенных вблизи строящегося объекта	16
20. Описание проектных решений и мероприятий по охране объектов в период строительства	16

Согласовано:

Изм. № подл.	Подпись и дата	Взам. инв. №		
Изм. Кол.уч	Лист № док.	Подп.	Дата	
Разработал	Масюткин			
ГИП	Масюткин			
Н.контр.	Шибяев			
0504-17-ПОС.ТЧ			Стадия	Лист
Скейт-парк на территории ЦПКиО по адресу: г. Курган, центральный парк культуры и отдыха (ЦПКиО)			П	1
ООО «Профтехпроект»				18

1. Общие данные

Проект организации строительства на объект «Скейт-парк на территории ЦПКиО по адресу: г. Курган, центральный парк культуры и отдыха (ЦПКиО)» разработан в соответствии с Постановлением Правительства РФ №87 от 16.02.2008 г. «О составе разделов проектной документации и требованиях к их содержанию» и МДС 12-46.2008 Методические рекомендации по разработке и оформлению проекта организации строительства, проекта организации работ по сносу (демонтажу), проекта производства работ.

Исходными данными для разработки раздела ПОС послужили:

- материалы топографических, геологических и гидрогеологических изысканий;
- разделы проектной документации;
- решения генерального плана;
- данные об источниках и порядке временного обеспечения строительства водой и электроэнергией;

Проект разработан в соответствии со СНиП 12-01-2004* «Организация строительства».

Продолжительность строительства определена согласно СНиП 1.04.03-85* «Нормы продолжительности строительства и задела в строительстве предприятий, зданий и сооружений».

Строительство объекта будет производиться подрядная строительная организация имеющая допуск СРО на строительно-монтажные работы.

2. Характеристика района строительства и условий строительства

Площадка для строительства расположена в городе Кургане, ЦПКиО.

Площадка под строительство свободна от застройки и зеленых насаждений.

Условия строительства данного объекта не являются стесненными, по причине отсутствия трех факторов стесненности согласно МДС 81-35.2004 Приложение №1.

3. Развитость транспортной инфраструктуры района строительства

Площадка под строительство объекта расположена в г. Кургане и характеризуется сложившейся транспортной и инженерной инфраструктурой.

Подъезд транспорта к проектируемому объекту решается по существующим городским и парковым дорогам

В целом транспортная инфраструктура города Кургана считается развитой и достаточно эффективной: дороги ремонтируются и строятся новые.

Изм. Кол.уч	Лист № док.	Подп.	Дата	
0504-17-ПОС.ТЧ			Лист	2

4. Мероприятия по привлечению местной рабочей силы и иногородних квалифицированных специалистов, в том числе для выполнения работ вахтовым методом

Строительство объекта будет производиться подрядная строительная организация с использованием местной рабочей силы.

Мероприятия, по привлечению рабочей силы вахтовым методом, в данном объекте не предусмотрены.

5. Характеристика земельного участка для строительства с обоснованием необходимости использования для строительства земельных участков вне предоставляемого земельного участка

При выполнении на объекте строительного-монтажных работ, не возникает потребность в дополнительных площадях. На площадке достаточно места для складирования материалов и конструкций.

Размещение бытовых помещений для рабочих, мобильный блок-контейнер, в специально отведенной для них зоне, осуществляется на усмотрение подрядной строительной организации.

6. Описание особенностей проведения работ в условиях стесненной городской застройке, в местах расположения подземных коммуникаций, линий электропередачи и связи

Все строительного-монтажные работы по возведению здания, вне огороженной территории строительной площадки, проводятся не планируется.

Работы по строительству здания выполняются одной подрядной организацией, что позволяет использовать одни бытовые помещения, механизмы, площадки складирования.

Площадка для строительства расположена вне стесненных условий городской застройки.

7. Обоснование принятой организационно-технологической схемы, определяющей последовательность возведения зданий и сооружений, инженерных и транспортных коммуникаций, обеспечивающей соблюдение установленных в календарном плане строительства сроков завершения строительства (его этапов)

Проектом предусмотрено строительство площадки для скейт-парка, размерами 25х35 м. Площадка выполняется с асфальтобетонным покрытием.

Изм.	Копуч	Лист	№ док.	Подп.	Дата	Лист
						3
0504-17-ПОС.ТЧ						
Инв. № подл.						
Подпись и дата						
Взам. инв. №						

Строительство намечается вести поточным методом с разбивкой на конструктивно-обособленные части, связанные между собой технологическими зависимостями (подготовительный период; устройство площадки; монтаж оборудования).

Благоустройство и озеленение территории строительства производится после завершения строительства объекта.

Временное снабжение строительства осуществлять:

- электроэнергией – от существующих электрических сетей;

- водой – привозной;

На случай пожара - водоснабжение на пожаротушение принимается от бака запаса воды.

8. Перечень видов строительных и монтажных работ, ответственных конструкций, участков сетей инженерно-технического обеспечения, подлежащих освидетельствованию с составлением соответствующих актов приемки перед производством последующих работ и устройством последующих конструкций

Согласно РД-11-02-2006, акты освидетельствования строительных конструкций, устранение выявленных в процессе проведения строительного контроля недостатков в которых невозможно без разборки или повреждения других строительных конструкций и участков сетей инженерно-технического обеспечения оформляются актами освидетельствования ответственных конструкций по образцу, приведенному в Приложении №4 РД-11-02-2006.

В контрольных процедурах могут участвовать представители соответствующих органов государственного надзора, авторского надзора, а также, при необходимости, независимые эксперты.

Подрядчик не позднее, чем за 3 рабочих дня должен известить остальных участников о сроках проведения освидетельствования скрытых работ.

Запрещается выполнение последующих работ при отсутствии актов освидетельствования предшествующих скрытых работ.

Виды работ и конструкций, на которые необходимо составлять акты скрытых работ: *геодезические работы* — акт сдачи-приемки геодезической разбивочной основы для строительства и на геодезические разбивочные работы для прокладки инженерных сетей;

земляные работы — освидетельствование разбивки земляных работ, обследование грунтов для подсыпки участка, обратных засыпок котлованов и траншей; освидетельствование качества грунтов оснований фундаментов и глубины заложения фундаментов; соблюдение технологии при послойном уплотнении грунта (достижение проектных плотностей, толщины

Изм.	Копуч	Лист	№ док.	Подп.	Дата	Лист
						4
0504-17-ПОС.ТЧ						
Инв. № подл.						
Подпись и дата						
Взам. инв. №						

каждого отсыпанного и уплотняемого слоя и др.); проверка соответствия проекту размеров траншей; установление уровня и характера подземных вод;

основания и фундаменты — до начала работ по устройству фундаментов подготовленное основание должно быть принято по акту с указанием размеров, отметок dna котлована, соответствия фактического напластования и свойств грунта уточненным в проекте; проверка отсутствия нарушений природных свойств грунтов оснований или качества их уплотнения в соответствии с проектными данными; отбор образцов грунта для лабораторных испытаний;

бетонные и железобетонные конструкции монолитные — приемка земляных оснований перед укладкой бетона; соответствие арматуры и закладных деталей рабочей чертежам; проверка и приемка всех конструкций и их элементов, закрываемых в процессе последующего бетонирования; приемка качества законченных бетонных и железобетонных конструкций; проверка устройства осадочных и температурных швов в конструкциях;

деревянные конструкции — освидетельствование и приемка фундаментов и других опорных частей до начала монтажа деревянных конструкций; антисептирование и защита гидроизоляционными материалами; огнезащита древесины; изоляции от кладки наружных стен термоизоляционными материалами; приемка оконных и дверных блоков;

9. Технологическая последовательность работ при возведении объектов капитального строительства или их отдельных элементов

К началу работ по устройству площадки (в подготовительный период строительства), на площадке строительства должны быть выполнены все подготовительные работы и мероприятия:

- вертикальная планировка площадки;
- доставка на площадку инвентарных щитов из профнастила и других материалов для устройства временного ограждения и временных складских построек;

- устройство временных проездов;
- установка временных вагончиков-бытовок;
- доставка на площадку потребного инвентаря и ручного инструмента, приспособлений и механизмов;
- доставленные подъемно-транспортные механизмы должны быть смонтированы и опробованы;
- обеспечение площадки строительства водой, электроэнергией, мобильной связью и средствами пожаротушения;
- создание складского хозяйства со строительными материалами и изделиями.

Изм.	Копуч	Лист	№ док.	Подп.	Дата	0504-17-ПОС.ТЧ	Лист
							5
Подпись и дата							
Инов. № подл.							

- для освещения и электроснабжения объекта, устройство временной электрической сети на столбах;

- установка биотуалетной кабины и мусорного контейнера.

- выполнение геодезической разбивки осей строящегося здания
При предварительной планировке территории строительства, устройстве площадок для временных зданий и сооружений для рабочих, прокладке временных дорог и проездов, установке временных зданий, отражение территории строительства и других работ подготовительного периода следует применять механизмы, имеющие повышенную мобильность и позволяющие использовать их на объекте не постоянно, а с перерывами – по мере необходимости: экскаватор марки ЕК-12 либо его аналог.

Все работы, относящиеся к подготовительному периоду, должны быть закончены до начала работ основного периода.

В основной период строительства выполняются работы:

- устройство асфальтобетонного покрытия и монтаж оборудования;

Все работы основного периода делится на этапы, выполняемые последовательно и частично параллельно.

Разработку грунта в котловане под здание и в траншеях под инженерные сети производить экскаватором марки ЕК-12, емк. ковша 0.5 м³, в отвал.

Помимо нужного количества качественного инструмента, объект должен быть обеспечен соответствующими средствами малой механизации.

10. Потребность строительства в основных строительных машинах и транспортных средствах, во временных зданиях и сооружениях

10.1 Потребность строительства в основных строительных машинах и транспортных средствах

№ п/п	Наименование	Тип, марка	Кол-во	Примечание
1	Экскаватор, емкостью ковша 0,5м ³	ЕК-12	1	Земляные работы
2	МКСМ-800		1	Планировка территории
6	Компрессор передвижной	ЗИФ-55	1	Сварочные работы
7	Сварочный аппарат	СТН-50	1	Сварочные работы

Машинами и механизмами стройка обеспечивается за счет парка механизмов, имеющегося в распоряжении подрядчика, а также за счет аренды у сторонних организаций.

Изм.	Копуч	Лист	№ док.	Подп.	Дата	0504-17-ПОС.ТЧ	Лист
							6
Подпись и дата							
Инов. № подл.							

В случае отсутствия каких-либо машин и механизмов, при производстве работ допустимо использовать машины и механизмы сходные по техническим характеристикам с приведенными в проекте.

10.2 Потребность строительства во временных зданиях и сооружениях

Проектом предполагается использовать временные здания для рабочих (передвижной блок-контейнер), установленные на площадке строительства, которые должны быть преимущественно инвентарными передвижными и сборно-разборными согласно ГОСТ 22853-77 «Здания инвентарные. Общие технические требования».

11. Площадки для складирования материалов, конструкций, оборудования, укрупненных модулей и стенов для их сборки. Решения по применению тяжеловесного негабаритного оборудования, укрупненных модулей и конструкций

На строительной площадке достаточно места для складирования материалов и конструкций для строительства объекта. Поставку материалов, по мере необходимости, рекомендуется производить с заводов-производителей или со складов строительной организации.

12. Обеспечение качества строительно-монтажных работ, а также поставляемого оборудования, конструкций и материалов

При выполнении строительно-монтажных работ должен быть организован эффективный контроль качества выполняемых работ, направленный на обеспечение соответствия качества выполняемых работ на объекте требованиям действующих нормативных документов и проектной документации.

Контроль качества строительства должен производиться в соответствии с требованиями СНиП 12-01-2004 «Организация строительства»; СНиП 3.01.04-87 «Применка в эксплуатацию законченных строительством объектов. Основные положения»; СНиП 3.01.03-84 «Геодезические работы в строительстве».

Контроль осуществляется специальными службами строительной организации, Заказчиком и проектной организацией в соответствии с имеющимися правилами и инструкциями.

Контроль качества работ выполняется с применением измерительных приборов и инструментов.

Минимальный набор: нивелир, теодолит, стальная мерная лента, рейка геодезическая.

Производственный контроль, выполняемый в процессе строительства должен включать входной контроль поставляемых конструкций, изделий, материалов и оборудования,

Взам. инв. №						
Подпись и дата						
Инв. № подл.						
Изм.	Копуч	Лист	№ док.	Подп.	Дата	Лист
						7
0504-17-ПОС.ТЧ						

послеоперационный контроль технологических процессов и приемочный контроль законченных строительно-монтажных работ.

При этом проверить соответствие показателей качества покупаемых (получаемых) материалов, изделий и оборудования требованиям стандартов, на них, указанных в проектной документации. А также проверить наличие и содержание сопроводительных документов поставщика (производителя), подтверждающих качество указанных материалов, изделий и оборудования. При необходимости выполнить контрольные измерения и испытания, указанных выше показателей. Методы и средства этих измерений и испытаний должны соответствовать требованиям стандартов, технических условий и технических свидетельств на материалы, изделия и оборудование. Результаты контроля должны быть документированы.

При осуществлении производственного контроля за соблюдением санитарных правил администратией строительства следует предусмотреть:

- соответствие санитарным требованиям устройство и содержание объекта;
- соответствие технологических процессов и оборудования нормативно-техническим документам по обеспечению оптимальных условий труда на каждом рабочем месте.

13. Организация службы геодезического и лабораторного контроля

В процессе возведения здания, строительно-монтажной организацией, следует проводить геодезический контроль точности геометрических параметров здания, который является обязательной составной частью производственного контроля качества.

Геодезический контроль точности геометрических параметров здания заключается в:

- геодезической (инструментальной) проверке соответствия положения элементов, конструкций и частей здания проектным требованиям в процессе их монтажа и временного закрепления (при операционном контроле);
- исполнительной геодезической съемке планового и высотного положения элементов, конструкций и частей здания, постоянно закрепленных по окончании монтажа (установки, усадки), а также физического положения подземных инженерных сетей.

14. Требования, которые должны быть учтены в рабочей документации в связи с принятыми методами возведения строительно-монтажных и монтажа оборудования

1. Исполнительная документация ведется лицом, осуществляющим строительство. В состав исполнительной документации включаются текстовые и графические материалы, приведенные в настоящем разделе.

Взам. инв. №						
Подпись и дата						
Инв. № подл.						
Изм.	Копуч	Лист	№ док.	Подп.	Дата	Лист
						8
0504-17-ПОС.ТЧ						

2. Акты освидетельствования геодезической разбивочной основы объекта капитального строительства.

3. Акты разбивки осей объекта капитального строительства на местности.

4. Акты освидетельствования работ, которые оказывают влияние на безопасность объекта капитального строительства и в соответствии с технологией строительства, контроль за выполнением которых не может быть проведен после выполнения других работ (далее - скрытые работы) оформляются актами освидетельствования скрытых работ. Перечень скрытых работ, подлежащих освидетельствованию, определяется рабочей документацией.

5. Акты освидетельствования строительных конструкций, устранение выявленных в процессе проведения строительного контроля недостатков в которых невозможно без разборки или повреждения других строительных конструкций и участков сетей инженерно-технического обеспечения (далее - ответственные конструкции) оформляются актами освидетельствования ответственных конструкций. Перечень ответственных конструкций, подлежащих освидетельствованию, определяется рабочей документацией.

6. Акты освидетельствования участков сетей инженерно-технического обеспечения, устранение выявленных в процессе проведения строительного контроля недостатков в которых невозможно без разборки или повреждения других строительных конструкций и участков сетей инженерно-технического обеспечения оформляются актами освидетельствования участков сетей инженерно-технического обеспечения. Перечень участков сетей инженерно-технического обеспечения, подлежащих освидетельствованию, определяется рабочей документацией.

7. В состав исполнительной документации также включаются следующие материалы:

- а) исполнительные геодезические схемы;
 - б) исполнительные схемы и профили участков сетей инженерно-технического обеспечения;
 - в) акты испытания и опробования технических устройств;
 - г) результаты экспертиз, обследований, лабораторных и иных испытаний выполненных работ, проведенных в процессе строительного контроля;
 - д) документы, подтверждающие проведение контроля за качеством применяемых строительных материалов (изделий);
 - е) иные документы, отражающие фактическое исполнение проектных решений.
- Требования к составлению и порядку ведения материалов, предусмотренных настоящим пунктом, определяются в соответствии с законодательством Российской Федерации.

Взам. инв. №						
Подпись и дата						
Инв. № подл.						
Изм.	Копуч	Лист	№ док.	Подп.	Дата	Лист
						9
0504-17-ПОС.ТЧ						

15. Потребность в жилье и социально-бытовом обслуживании персонала, участвующего в строительстве

При строительстве объекта, строительного-монтажные работы предполагается выполнять подрядной организацией с использованием местной рабочей силы.

Мероприятия, по привлечению рабочей силы вахтовым методом в объекте не предусмотрены. По этой причине, данным проектом, не рассматривается потребность в жилье и социально-бытовом обслуживании.

В рабочее время для санитарного обслуживания рабочие-строители используют биотуалетную одноместную кабину.

16. Мероприятия по охране труда и меры противопожарной безопасности

На строительной площадке необходимо соблюдение всеми работниками установленных правил внутреннего распорядка, относящихся к охране труда. Все работающие должны быть обеспечены спецодеждой, спецобувью, средствами индивидуальной защиты, санитарно-бытовыми помещениями, оборудованными в соответствии с требованиями, утвержденными Минздравом.

Строительная площадка должна быть ограждена временным забором в соответствии с требованиями ГОСТ 23407-78.

У въезда на строительную площадку необходимо установить схему движения средств транспорта.

При организации строительной площадки, размещении участков работ, рабочих мест, проездов строительных машин и транспортных средств, проход для людей, следует установить опасные для людей зоны в соответствии с требованиями СНиП 12-03-99 г. «Безопасность труда в строительстве. Часть 1 Общие требования» и СП 12-136-2002 г. «Безопасность труда в строительстве».

Строительная площадка, переходы и рабочие места в темное время суток должны быть освещены в соответствии с нормами электроосвещенности.

Ширина проходов к рабочим местам и на рабочих местах должна быть не менее - 0,6 м, а высота таких проходов в свету - не менее 1,8 м.

Складирование материалов и конструкций следует производить на ровных площадках, исключая их самопроизвольное смещение или осыпание. Между штабелями на складах предусмотреть проходы шириной не менее 1 м.

При устройстве, эксплуатации и ремонте временных электрических установок и сетей на строительных площадках необходимо также соблюдать требования по технике безопасности, предусмотренные «Правилами технической эксплуатации электроустановок потребителей» и

Взам. инв. №						
Подпись и дата						
Инв. № подл.						
Изм.	Копуч	Лист	№ док.	Подп.	Дата	Лист
						10
0504-17-ПОС.ТЧ						

«Правилами техники безопасности при эксплуатации электроустановок потребителей», М., Энергоиздат, 1986 г., ПОТ РМ-016-2001 (РД 153-34-03.150-00) и ПОТ РМ-012-2000.

Рабочие бригад должны быть инструктированы и обучены безопасным приемам по всем видам работ, выполняемым бригадой.

Перед началом земляных работ весь производственный персонал должен пройти обучение и инструктаж по охране труда.

При погрузке автомобилей экскаватором или краном шоферу и другим лицам запрещается находиться в кабине автомобиля не защищенной козырьком.

При работе экскаватора не разрешается производить какие-либо другие работы со стороны забоя и находиться людям в радиусе действия экскаватора плюс 5 м.

При совместной работе экскаватора и бульдозера последний не должен находиться в радиусе действия стрелы экскаватора. Машинист бульдозера может приступать к работе вблизи экскаватора после того, как ковш экскаватора будет опущен на землю.

При производстве земляных работ необходимо вести систематическое наблюдение за состоянием откосов выемок или их креплений, осмотр производить перед началом каждой смены. При появлении трещин принять меры против внезапного обрушения грунта, заблаговременно удалив рабочих из угрожаемых мест.

К монтажным работам допускаются лица не моложе 18 лет. Монтажники, имеющие стаж работы менее года и разряд ниже третьего к работе на высоте не допускаются.

Машинисты грузоподъемных кранов, стропальщики и сварщики поднадзорны Госгортехнадзору и проходят обучение по специальным программам.

Грузоподъемные краны и приспособления допускаются к эксплуатации только после их регистрации и технического освидетельствования, проводимых в соответствии с правилами.

По тем же правилам проверяют грузоподъемные приспособления – стропы, траверсы, захваты.

Масса поднимаемого груза с учетом такелажных приспособлений и тары не должна превышать максимальной (паспортной) грузоподъемности крана при данном вылете стрелы.

Проносить груз над людьми, а также использовать краны для перемещения людей запрещается.

При возникновении на строительной площадке опасных условий работы, люди должны быть немедленно выведены, а опасные места ограждены.

При ведении бетонных работ с применением электропрогрева, зону ведения работ оградить предупредительными ограждениями с соответствующими табличками.

Объект должен быть обеспечен необходимыми предупредительными и запрещающими знаками, защитными средствами, противопожарным инвентарем, медицинскими аптечками,

Изм.	Копуч	Лист	№ док.	Подп.	Дата	0504-17-ПОС.ТЧ	Лист	
							11	
Инв. № подл.							Подпись и дата	Взам. инв. №

а также определены особо опасные зоны в пожарном отношении и режим работы в пределах этих зон. Все работы на строительной площадке вести в строгом соответствии с «Правилами пожарной безопасности при производстве строительно-монтажных работ» ППБ 01-93. В акт об окончании внеплощадочных и внутриплощадочных подготовительных работ, готовности объекта к началу строительства - включать представителя Государственного пожарного надзора.

У въезда на стройплощадку установить план пожарной защиты в соответствии с ГОСТ 12.1.114-82 с нанесением строящихся и вспомогательных зданий и сооружений, въезда, местонахождением водосточников, средств пожаротушения и связи.

Дороги по территории строительства должны иметь покрытие, пригодное для проезда пожарных автомобилей, а в зимнее время свободны от заносов. Ворота для въезда на строительную площадку должны быть шириной не менее 4 м.

На период прокладки подземных коммуникаций через дороги, необходимо предусмотреть возможность объезда или устроить мостки для проезда.

При производстве работ, связанных с устройством гидроизоляции, пароизоляции на кровле, не разрешается производить электросварочные и другие огневые работы.

Для отопления бытовых помещений использовать водяные калориферы или электрообогреватели заводского изготовления.

17. Мероприятия по охране окружающей среды

К числу мероприятий по охране окружающей среды относятся восстановление нарушенных территорий, вертикальная планировка образованных поверхностей, максимальное сохранение зеленых насаждений, проведение работ по озеленению, а также должны включать предотвращение или очистку вредных сбросов в почву, водоемы и выбросов в атмосферу.

Плодородный слой почвы на площадке строительства отсутствует, согласно изысканиям.

В процессе строительства, для предотвращения замусоривания территории, предусмотрено размещение мусорных контейнеров, которые по мере заполнения вывозятся на свалку или в места, согласованные с органами санитарного надзора.

В период строительства необходимо также предусмотреть меры по снижению шума и вибрации в процессе строительства. Необходимо использовать исправные машины и механизмы, которые производят меньше шума и выделяют меньше вредных выбросов и выхлопных газов.

Изм.	Копуч	Лист	№ док.	Подп.	Дата	0504-17-ПОС.ТЧ	Лист	
							12	
Инв. № подл.							Подпись и дата	Взам. инв. №

Проектом предусматривается пункт очистки колес, который представляет собой установку на базе поршневого компрессора, для очистки колес сжатым воздухом и рекомендуется к использованию на строительных площадках города.

Принцип работы установки:

В режиме обдува колес, предварительно счищенные механическим образом загрязнения удаляются с колес, бортов и днища воздухом из пневматического пистолета. Компрессор расположен в утепленном коробе, обогреваемом тепловентилятором (для предотвращения замерзания масла и конденсата в шлангах и ресивере).

18. Расчет продолжительности строительства

Расчет продолжительности строительства производится согласно СНиП 1.04.03-85* «Нормы продолжительности строительства и задела в строительстве предприятий, зданий и сооружений» части I и II.

1. Название и местонахождение стройки: Здание
непродовольственных складов
2. Проектная мощность или другой показатель: 750 м2
3. Начало строительства объекта по плану 2017 год
4. Продолжительность строительства
а) по СНиП 1.04.03-85* 2 мес.

19. Мероприятия по мониторингу за состоянием зданий и сооружений, расположенных вблизи строящегося объекта

Близи проектируемого здания не расположены существующие здания и сооружения. Мероприятия по мониторингу, данным объектом, не предусматриваются.

20. Описание проектных решений и мероприятий по охране объектов в период строительства

На специфику охраны строительных объектов оказывают влияние особенности технологии их возведения и ввода в эксплуатацию. Поэтому, организуя охрану, следует выделить разные этапы строительства объектов: организация строительной площадки, проведение работ «нулевого цикла» (отрывка котлована, установка фундамента и коколя); монтаж, возведение здания, сооружения; прокладка систем инженерного обеспечения здания (водопровод, канализация, электроснабжение); проведение работ по отделке здания и установкесистем оборудования (технологическое, сантехническое, отопительное), телефонизации и

0504-17-ПОС.ТЧ

Лист
13

радиофикации и т.п.; период сдачи объекта; уход строителей с объекта, вывоз оборудования, строительных материалов; текущая работа по вводу объекта в действие - сдача в эксплуатацию.

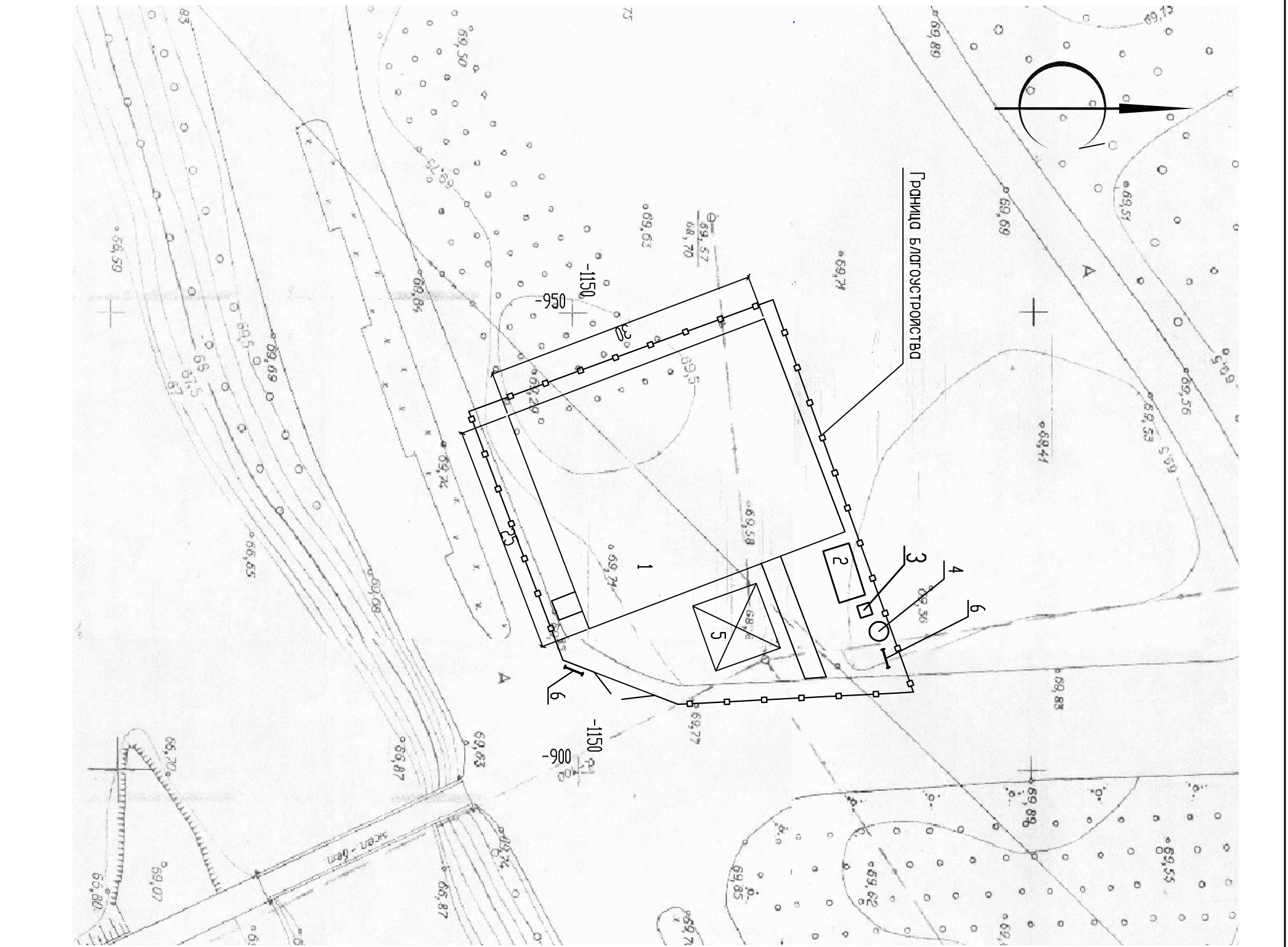
На первом этапе главным образом необходимо обеспечить сохранность ограждений, систем освещения строительной площадки, бытовых и специализированных времянок, вагончиков, недопущение проникновения на объект посторонних лиц, т.е. осуществлять охрану периметра. С приходом на объект строительной техники, с дальнейшим появлением строительных материалов, разного рода оборудования усилить работу, направленную на обнаружение взрывных устройств, оружия, боеприпасов. На этих этапах строительства главное внимание со стороны охраны уделяться контролю за организацией ввоза и вывоза оборудования, материалов, правильному их складированию, размещению их в защищенных местах.

Большую трудность для охраны представляет этап отделки здания, установки систем оборудования. В этот период значительно увеличивается количество людей, занятых в строительстве, доступ к товарно-материальным ценностям становится свободнее, количество мест для их хранения возрастает. От службы охраны требуется усиление бдительности, четкая организация приема и сдачи объекта и ценностей под охрану, обеспечение недоступности мест их хранения, недопущение проникновения на объект посторонних лиц, спрос с руководителей стройки за выполнение пропускного и внутриобъектного режимов.

0504-17-ПОС.ТЧ

Лист
14

Инв. N подл.	Подпись и дата	Взам. инв. N



ЭКСПЛИКАЦИЯ ЭЛЕМЕНТОВ И СООРУЖЕНИЙ

Номер на плане	Наименование	Примечание
1	Скейт-парк	проектируемое
2	Бытовка передвижная	1 шт.
3	Водоточлет	1 шт.
4	Емкость для воды	3 м3
5	Площадка для складирования материалов	
6	Противопожарный щит	1 шт.
7	Информационный щит	1 шт.

ИЗМ.	КОЛУЧ	ЛИСТ	N ДОК.	ПОДПИСЬ	ДАТА
ИСПОЛНИТЕЛЬ	Чемкина			<i>[Signature]</i>	
ГИП	Масюткин			<i>[Signature]</i>	
НКОНТР.	Шибасев			<i>[Signature]</i>	

0504-17-ПДС
 Скейт-парк на территории ЦПКИД по адресу:
 г. Курган, Центральный парк культуры и отдыха (ЦПКИД)

Строительный М:500
 000 "Профтехпроект"